

CLUBNACHRICHTEN SAC Burgdorf

Sektion Burgdorf
Schweizer Alpen-Club SAC
Club Alpin Suisse
Club Alpino Svizzero
Club Alpin Svizzer



Offizielles Organ der Sektion Burgdorf | Ausgabe 1/2021

Touren

6	Wanderung - Falkenfluh	25. März
6	Wanderung Bremgarten - Flachsee	8. April
7	Wanderung Wachthubel	16. April
7	Balmfluchöpfli Ostgrat (Kletterstellen)	22. April
8	Wanderung Geissfluh - Rehlag	29. April
8	Wanderung Lisiberg - Gurten	6. Mai
9	Wanderung Pfywald	20. Mai
9	Wanderung Hohwacht	27. Mai
10	Klettern und Alpinwandern Gerstelgrat	10. April
10	Klettern Balmfluh Südwälde	1. Mai
11	Klettern Grande Arête du Raimeux	15. Mai
11	Klettern Bonnes Fontaines	17. Mai
11	Plaisirkletterwoche, wo die Sonne scheint	31.5. - 4.6.
12	Klettern Seil- und Klettertechnik Stockhorn	5. - 6. Juni
12	Hochtourenkurs	18. - 20. Juni
12	Hochtour Jungfrau und evtl. Mönch	25. - 26. Juni
13	Hochtour Nadelhorn	2. - 3. Juli
13	J+S Bergsportlager mit Sektion Brandis	12. - 17. Juli
13	Hochtourenwoche Baltschieder	12. - 17. Juli
14	Hochtour Dom Festigrat	23. - 25. Juli
14	Hochtour Weissmies-Überschreitung	30. - 31. Juli
14	Hochtour Gwächtenhorn Westgrat	7. - 8. Juli
15	Hochtour Wetterhorn	14.-15. August
15	Hochtour Diechterhorn	21. - 22. Juni
16	Leichte Hochtourenwoche Unterengadin	23. - 27. Aug.
16	Hochtour Strahleggorn	28. - 29. Aug.
17	Hochtour Balfrin - Gross Bigerhorn	4. - 5. Sept.
17	Alpinwanderung Üssere Fisistock	4. - 5. Sept.
18	Alpinwanderung Alpsteindurchquerung	11. - 12. Sept.
18	Klettern Furka	11. - 12. Sept.
18	Alpinwanderung Dent de Lys	16. Okt.
18	Saisondtour (Klettern u. Wandern), Heftizänd	23. Okt
19	Waderungen der Frauengruppe	März - Mai

Anlässe

4	Sektions Versammlung	30. März
4	Luegpredigt	2. Mai
4	Hüttenputzete Clubhaus	29. Mai
5	Versammlungen Frauengruppe	

Berichte

21	Protokoll der Hauptversammlung
21	Jahresbericht Klubhaus Grindelwald
22	Saisoneröffnungs-Skitour
23	Mittwochskitour
24	LVS-Kurs
25	Skitour auf den Widdersgrind
26	Oeffentliche Skitour
27	Hauptversammlung Frauengruppe
29	Zu Besuch im Heimisbach
30	Langenthal - Wynau
31	Wanderung im Glütschbachtal
31	Wanderung über dem Worblental

Mitglieder

32	Wandern mit Fritz Adolf
33	Verstorben
34	Mutationen
35	Geburtstage

Ausgabe Offizielles Organ des
SAC Sektion Burgdorf
1/2021 (Februar 2021)
Auflage Druck 590 / Online 96

Titelbild Garten Schlössli Utzigen Wand-
erung Worblental Frauengruppe
Bericht Seite 31

Redaktion Bruno Schwarzentrub
Bernstrasse 133
3400 Burgdorf
Telefon: 076 494 07 15
E-Mail: redaktion@sac-burgdorf.ch

Redaktionsschluss Ausgabe 2/2021 **17. April 2021**,
Erscheinungsdatum Mai 2021



Liebe Clubkolleg*innen

Da der Präsident schon im Präsidentenbericht, in den Unterlagen zur schriftlichen Hauptversammlung, ausführlich über das vergangene Vereinsjahr berichtet hat, möchte ich hier die Gelegenheit nutzen und euch ein paar Informationen über die Clubnachrichten und über die Webseite geben.

Im letzten Jahr haben wir das Tourenplanungs- und Tourenverwaltungsprogramm DropTours eingeführt und es in die neue Webseite integriert. Im Herbst haben die Tourenleiter*innen bzw. Tourenchefs die Grunddaten der Touren erfasst im

DropTours. Auf Basis dieser Daten konnte das Jahresprogramm generiert werden. Im November wurden dann auf der neuen Webseite die ersten Touren mit den detaillierten Daten für die Teilnehmer*innen freigeschalten. Für die Touren der Winter Gruppe konnte/kann die Anmeldung direkt auf der Webseite vorgenommen werden. Mit dieser Ausgabe der Clubnachrichten wurden nun die Touren der Sommer Gruppe freigeschalten. Bei diesen Touren ist die Online-Anmeldung möglich, sofern das Startdatum erreicht ist. Bei der Gruppe Donnerstagwandernden und der Frauengruppe, werden die Touren im DropTours geplant und quartalsweise in den Clubnachrichten und auf der Webseite ausgeschrieben.

Das DropTours gleicht jede Nacht die Daten der Mitglieder unserer Sektion mit dem Zentralverband ab. Die Tourenleiter*innen haben somit immer die aktuellen Daten. Ich kann die Daten für den Versand der Clubnachrichten verwenden. Früher haben wir eine separate Liste für die Clubnachrichten geführt. Leider kann ich im DropTours keine Verbindung von Familienmitgliedern oder von Personen, die im selben Haushalt leben, herstellen. Damit die Druckausgabe der Clubnachrichten nun nicht mehrfach an den gleichen Haushalt gesendet werden, habe ich im DropTours bei den weiteren Personen die Version der Clubnachrichten auf die Onlineausgabe gestellt. Eure Daten könnt ihr direkt beim Zentralverband auf der Webseite (www.sac-cas.ch/de/mein-sac/meinedaten/) in eurem Profil ändern oder ihr meldet euch per Telefon, E-Mail oder Brief bei Mitgliederverwaltung (Silvia Steffen-Berger).

Die Onlineausgabe der Clubnachrichten schalte ich auf unserer Webseite unter Sektion => Clubnachrichten (www.sac-burgdorf.ch/sektion/clubnachrichten.php) auf, sobald die neue Ausgabe in den Druck geht. Es gibt auch ein Archiv mit den Ausgaben der letzten fünf Jahre. Wenn ihr auf die Druckausgabe verzichtet, sende ich euch ein E-Mail, wenn ich eine neue Ausgabe veröffentlicht habe. Im DropTours könnt ihr neu selbständig einstellen, ob ihr statt der Druckausgabe nur ein E-Mail mit dem Link auf die Onlineausgabe erhalten möchtet. Dazu müsst ihr auf unserer Webseite auf den Tourenkalender gehen (www.sac-burgdorf.ch/touren/tourenkalender.php) und auf Login klicken. Das Kürzel ist die sechsstellige Mitgliedernummer, welche auf dem Mitgliederausweis steht, und das Geburtsdatum (z.B. 13.3.1913) ist das Passwort, sofern ihr das noch nicht geändert habt. Nach dem Login gelangt ihr auf die Übersichtsseite, wo eure Touren aufgelistet sind. Mit dem Klick auf das Zahnrad gelangt ihr in die Einstellungen. Hier könnt ihr nun bei «Clubnachrichten Online» den Hackensetzen, wenn ihr auf die Druckausgabe verzichten wollt. Oder ihr meldet euch bei mir (redaktion@sac-burgdorf.ch), dann konfiguriere ich es für euch.

Nun wünsche ich euch viel Spass beim Lesen der Clubnachrichten, Planung der Touren und dass hoffentlich viele schöne Touren und Anlässe durchgeführt werden können..

Liebe Grüsse aus der Redaktion
Bruno Schwarzentrub

Homepage

www.sac-burgdorf.ch

Aktuelle Tourenberichte mit Fotogalerie, Tourenkalender, Clubhaus und Vieles mehr. Schau doch mal rein!

Präsident

Ueli Brawand
Hausmatte 19
3421 Lyssach

Email: praesident@sac-burgdorf.ch
Mobil: 079 460 12 66

Adressänderungen

Silvia Steffen-Berger
Schlossmattstrasse 17
3400 Burgdorf

Email: register@sac-burgdorf.ch

>> **Sektionsversammlung** Dienstag 30. März 2021

Die Sektionsversammlung vom 30. März 2021 muss aufgrund der aktuellen Bestimmungen leider **abgesagt** werden.

Zuversichtlich das sich die Lage gegen Sommer verbessern wird, gilt als Ersatzdatum der 22. Juni. Genauere Informationen zum Anlass werden in der nächsten Ausgabe der Clubnachrichten und auf der Webseite publiziert.

>> **Luegpredigt** Sonntag, 2. Mai 2021

Um 10:00 Uhr, findet beim Lueg Denkmal wieder die traditionelle SAC-Luegpredigt statt.

Mitwirkende: Pfarrer Frank Naumann, Burgdorf
Musikgesellschaft Heimiswil-Kaltacker

Wanderer: Treffpunkt um 7 Uhr bei der Wynigenbrücke
Wanderung: Pfaffenweg–Kaltacker–Lueg

Nichtwanderer: Hinfahrt: mit dem BLS-Bus 468
Bahnhof Burgdorf ab 08:46 Lueg an 09:09 (Dauer: 28min.)
Rückfahrt: ab Lueg stündlich xx:18 Uhr

Durchführung: Bei Regenwetter wird der Anlass nicht durchgeführt.
Mitte April wird zudem entschieden, ob unter den dann geltenden Bestimmungen der Anlass stattfinden darf.
Informationen dazu werden auf der Webseite publiziert.

>> **Hüttenputzete Clubhaus Grindelwald** Samstag, 29. Mai 2021

Wenn Corona es zulässt ist am 29. Mai der Putztag im Clubhaus. Das Clubhaus möchte frisch und sauber in den Sommer starten. Um dies zu erreichen brauchen wir viele helfende Hände um das Haus und seine Umgebung auf Vordermann zu bringen. Nun zähle ich auf Euch und hoffe, dass sich viele zur Mithilfe entschliessen können.

Anmeldung bitte bis am 22. Mai 2021 beim Hüttenchef:

Peter Steffen
Schlossmattstrasse 17, 3400 Burgdorf
Telefon: 034 / 422 18 73
Mail: peter-steffen@besonet.ch

Essen am Samstag, Übernachtung und Frühstück am Sonntag geht auf Kosten der Sektion.

Monatsversammlungen der Frauengruppe

>> **Mittwoch, 31. März 2021**

19.30 Uhr / Hotel Berchtold, Burgdorf

>> **Mittwoch, 28. April 2021**

19.30 Uhr / Hotel Berchtold, Burgdorf

>> **Mittwoch, 26. Mai 2021**

19.30 Uhr / Hotel Berchtold, Burgdorf

>> **Mittwoch, 23. Juni 2021**

18.30 Uhr / Hasle-Pinte, Hasle-Rüegsau

Treffpunkt für die Wanderinnen: Hauptbahnhof Burgdorf, Abfahrt um 17.11 Uhr mit der BLS nach Oberburg

Wanderung: von Oberburg gehen wir zu Fuss in die Hasle-Pinte
an die Motorisierten: bitte organisiert Euch selbst

IHR
ERFAHRENER
MEDIENPARTNER.

Wir begleiten Sie im Druck- und digitalen Medienalltag! www.haller-jenzer.ch

HALLER  JENZER

>> Wanderung - Falkenfluh

Do., 25. März 2021

- Leitung:** Christoph Gubser
079 252 60 42, energyconsult1952@bluewin.ch
- Route:** Heimberg Station- Heimbergflue - Falkenfluh - Oberdiessbach
- Anforderung:** T2, Aufstieg 740m , Abstieg 680m, ca. 12km Wanderzeit 5-7h
- Ausrüstung:** normale Wanderausrüstung
- Verpflegung:** aus dem Rucksack
- Kosten:** Kosten Bahn
- Bemerkung:** Hinreise: Burgdorf ab 8:25, Konolfingen ab 9:01,
Heimberg Station an 9:11
Rückreise: ab Oberdiessbach Bahnhof
- max Teilnehmende:** 15
- Anmeldung:** schriftlich bis am 23.3.2021, beim Tourenleiter

>> Wanderung Bremgarten - Flachsee

Do., 8. April 2021

- Ausweichdatum:** Fr., 9. April 2021
- Leitung:** Armin Schütz
034 422 74 96, 079 712 16 74, aschuetz@bluewin.ch
- Route:** Bremgarten Obertor - Emaus - Dommilochstäg - Trubstud -
Beobachtungsposten - Rottenschwilerbruecke - Kloster Hermetschwil -
Bremgarten Obertor
- Anforderung:** T1, auf/ab 200m; 14 km; ca. 4h
- Ausrüstung:** freiwillig: Feldstecher zur Vogelbeobachtung
- Verpflegung:** aus dem Rucksack
- Bemerkung:** Hinfahrt: Burgdorf ab 07:53; Olten an 08:24, ab 08:37;
Wohlen an 09:11, ab 09:20; Bremgarten (Obertor) an 09:31
Rückfahrt: Bremgarten (Obertor) ab 16:26; Wohlen an 16:38, ab 16:46;
Olten an 17:21, ab 17:36; Burgdorf an 18:05
Fahrausweis: Burgdorf - Bremgarten Obertor retour Halbtax total Fr. 32.-
- Anmeldung:** telefonisch oder schriftlich bis am 6.4.2021



Machen Sie Ihren Bankbesuch zum Erlebnis.
in Burgdorf mit dem Raiffeisen Stadt-Café und in unseren Beraterbanken in Rüegsauschachen und Alchenflüh.

RAIFFEISEN
Raiffeisenbank Region Burgdorf

>> Wanderung Wachthubel

Fr., 16. April 2021

- Leitung:** Samuel Germann,
034 423 10 57, 079 565 89 32, samge@gmx.ch
- Route:** Schangnau, Wachthubel, Pfyffer, Rämisgumme, Hauenegg, Trubschachen
- Anforderung:** T2, 13,7 km, auf 640 m, ab 840 m, 5,5 Std.
- Ausrüstung:** Stöcke empfohlen
- Verpflegung:** aus dem Rucksack
- Bemerkung:** Hinreise: Burgdorf ab 07:07; via Bern; Schangnau an 08:44
Fr. 16.40 ½ Tax
Rückreise: Trubschachen ab 17:15; via Langnau; Burgdorf an 18:11
Fr. 7. - ½ Tax
- Anmeldung:** bis am 13.4.2021

>> Balmfluchöpfli Ostgrat (Kletterstellen)

Do., 22. April 2021

- Ausweichdatum:** Fr., 23. April 2021
- Leitung:** Christoph Gubser
079 252 60 42, energyconsult1952@bluewin.ch
- Route:** Treffpunkt Parkplatz Burgruine Balmflue 683m. Via Balmbergstrasse ins Nesselbodentäli steil hinauf auf den Ostgrat. Diesem Folgend (teilweise Kletterstellen bis 3) bis Sätteli. Danach rechts vom Grat hinauf aufs Balmfluechöpfli. Abstieg je nach Gruppe und Wetter dem Wanderweg folgen zurück zum Parkplatz.
- Anforderung:** T4, 3h Aufstieg 670m, 3h Abstieg 670m
- Ausrüstung:** gute Wanderschuhe, Stöcke, ev. Klettergurt
- Verpflegung:** aus dem Rucksack
- Kosten:** Fahrspesen
- Bemerkung:** Genauer Treffpunkt und Fahrzeuge wird noch bekannt gegeben.
- max Teilnehmende:** 6
- Anmeldung:** telefonisch oder schriftlich bis am 19.4.2021, beim Tourenleiter

FAES BAU AG
Schmiedegasse 17
3400 Burgdorf
Tel. 034 422 19 97
Fax 034 422 35 69
info@faesbau.ch
www.faesbau.ch

FAES BAU AG
ZUKUNFT BAUEN

Hochbau/Tiefbau
Schlagvortrieb
Schlagvortrieb
Betonbohren/-fräsen

Betonsanierungen/Renovationen
Kiesgrubenbetrieb
Unterlags-/Industrieböden
Bauberatung/Expertisen

>> Wanderung Geissfluh - Rehhag

Do., 29. April 2021

- Leitung:** Samuel Germann
034 423 10 57, 079 565 89 32, samge@gmx.ch
- Route:** Langenbruck 697 m, Wüsthöchi 967 m, Chilzimmersattel 991 m, Geissflue 1006 m, Lauchflue 1042 m, Rehhag 1018 m, Waldenburg 524 m
- Anforderung:** T2, ca. 5 Std. 11 km, 578 m auf, 755 m ab
- Ausrüstung:** Stöcke empfohlen
- Verpflegung:** aus dem Rucksack
- Bemerkung:** Hinreise: Burgdorf ab 07:21; Langenbruck an 08:45
Rückreise: Waldenburg ab 16:03; Burgdorf an 17:37
Burgdorf-Langenbruck, via Langenthal, Balsthal ½ Tax Fr. 11.60
Waldenburg- Burgdorf, via Balsthal, Langenthal ½ Tax Fr. 15.-
- Anmeldung:** bis am 27.4.2021

>> Wanderung Lisiberg - Gurten

Do., 6. Mai 2021

- Ausweichdatum:** Fr., 7. Mai 2021
- Leitung:** Armin Schütz
034 422 74 96, 079 712 16 74, aschuetz@bluewin.ch
- Route:** Zimmerwald Kirche - Sternwarte - Lisiberg - Hubel - Studweid - Oberulmiz - Ulmizberg - Löölisberg - Althuesli - Köniztal - Vogelloch - Gurten Kulm
- Anforderung:** T1, ca. 4h; 12.5 km; auf 500 m, ab 553 m
- Verpflegung:** aus dem Rucksack
- Bemerkung:** Hinreise: Burgdorf ab 07:38; Bern an 07:53, ab 08:02;
Kehrsatz an 08:15, ab 08:19; Zimmerwald (Kirche) an 08:31
Rückreise: Gurten Kulm ab 14:45; Wabern Gurtenb. an 14:50, ab 15:02;
Bern an 15:12, ab 15:38; Burgdorf an 15:52
Fahrausweis: Burgdorf - Zimmerwald Kirche HT Libero 6 Zonen Fr. 7.-
Gurten K. - Wabern Gurtenbahn HT Fr. 3.-, GA inkl.
Wabern Gurtenbahn - Burgdorf HT Libero 5 Zonen Fr. 5.80
- Anmeldung:** bis am 4.5.2021

>> Wanderung Pfywald

Do., 20. Mai 2021

Ausweichdatum: Fr., 21. Mai 2021

Leitung: Armin Schütz

034 422 74 96, 079 712 16 74, aschuetz@bluewin.ch

Route: Sierre Parc d. Finges - Pfynguet - Untere Abschlacht - Obere Abschlacht - Bhutanbrücke - Susten/Leuk - Bahnhof Leuk

Anforderung: T1, ca. 4h; 11.5 km; auf 471m, ab 396m

Verpflegung: aus dem Rucksack

Bemerkung: Hinreise: Burgdorf ab 07:38; Bern an 07:53, ab 08:06;
Visp an 09:02, ab 09:35; Sierre an 09:49, ab 10:00;
Sierre Parc d. Finges an 10:06

Rückreise: Leuk ab 15:42; Visp an 15:53, ab 15:57;

Bern an 16:54, ab 17:06; Burgdorf an 17:20

Fahrausweis: Burgdorf - Sierre Parc d. Finges HT Fr.34.30
Leuk - Burgdorf HT Fr.32.50

Anmeldung: bis am 18.5.2021

>> Wanderung Hohwacht

Do., 27. Mai 2021

Ausweichdatum: Fr., 28. Mai 2021

Leitung: Ernst Gehrig

034 422 84 60, 079 517 53 77, ernst.gehrig@gmx.ch

Route: Eggiwil-Hüpfenboden-Hohwacht-Langnau

Anforderung: T2, Aufstieg: 530m, Abstieg: 600m, 12,5km, ca.4,5 Std

Verpflegung: aus dem Rucksack

Bemerkung: Hinreise: Burgdorf ab 07:25; Konolfingen an 08:00, ab 08:05;
Signau an 08:15, ab 08:18; Eggiwil Dorf an 08:32

Rückreise: Langnau ab immer :07(Bus, umst.); :40 (direkt)

Fahrausweis: Burgdorf-Eggiwil : 8 Zonen Fr.9.20

Langnau-Burgdorf : 5 Zonen Fr.5.80

Anmeldung: bis am 25.5.2021

>> Klettern und Alpinwandern Gerstelgrat

Sa., 10. April 2021

- Leitung:** Christoph Gubser
- Route:** Von der Burgruine absteigen zum Grat. Danach T5 teilweise am kurzen Seil bis zum Spitzenflüeli (803m). Nun folgt der zweite Teil über die Breitflue der anspruchsvoller wird. T6 und Kletterstellen bis 4c.
- Anforderung:** T6, 6h
- Bemerkung:** Die Tour eignet sich für solche welche sich in schwierigem Gelände (wenig bis keine Sicherungen vorhanden) wohl fühlen. Standbau, kurzes Seil, halblanges Seil, Schlingen, Friends, können eingesetzt werden.
- Weitere Infos:** Anmeldung und weiter Informationen (Ausrüstung, Treffpunkt, usw.) sind im Tourenkalender (www.sac-burgdorf.ch/touren).

>> Klettern Balmfluh Südwände

Sa., 1. Mai 2021

- Leitung:** Bernhard Herde
- Route:** d'Südwänd ar Balmflue: d e r Klassiker seit 1921, ein wenig "speckig" und dennoch eine schöne und je nach Variante auch durchaus anspruchsvolle Klettertour. Herrlich der Ausblick über das Mittelland und auf den Alpenkranz (vom Mont Blanc bis zum Säntis !), rassig die gut abgesicherten Kletterstellen und am Schluss exponiert aber einfach der Ausstieg über das "Ostgrätli" zum Gipfel der Balmfluh.
- Anforderung:** 5a, Abfahrt mit PW ab Bahnhof Burgdorf: 7:00 / PP. Reservoir Oberrüttenen: 7:45 / Einstieg: 8:45 / Buch: 11:00/12:00 / Buch ab: 12:30 / Balmfluechöpfli: 13:45/14:30 Gipfel ab: 15:00 / PP.: 16:00 (Reserve 17:00) / Burgdorf Rest. Schützenhaus ca. 16:45-17:30
- Bemerkung:** gemäss behördlichen und SAC Schutzmassnahmen resp. Konzept
- Weitere Infos:** Anmeldung und weiter Informationen (Ausrüstung, Treffpunkt, usw.) sind im Tourenkalender (www.sac-burgdorf.ch/touren).

STETTLER + STREIT GARTENBAU AG

PLANUNG

AUSFÜHRUNG

UNTERHALT

Ihr Ansprechpartner für sämtliche Gartenfragen.
Rufen Sie uns an für eine Gratisberatung in Ihrem Garten!

3400 Burgdorf
Telefon 034 422 05 00

ROLF STETTLER EIDG. DIPL. GÄRTNERMEISTER
MARTIN STREIT LANDSCHAFTSARCHITEKT HTL

3012 Bern
Telefon 031 302 45 55

>> **Klettern Grande Arête du Raimeux**

Sa., 15. Mai 2021

Leitung: Christoph Gubser**Route:** Schöne Grattour bei Moutier oberhalb der Birsschlucht. Kletterstellen je nach Route von 3a bis 5a wechseln sich ab durch kurze Gehpassagen bis T5. Die Tour eignet sich gut als Vorbereitung für ernsthaftere Kletter- und Bergtouren. Seilhandhabung, gehen am kurzen Seil, Stand Bau können aufgefrischt werden.**Anforderung:** 4c, 6-7h, Varianten bis 5a**Weitere Infos:** Anmeldung und weiter Informationen (Ausrüstung, Treffpunkt, usw.) sind im Tourenkalender (www.sac-burgdorf.ch/touren).>> **Klettern Bonnes Fontaines**

Mo., 17. Mai 2021

Leitung: André Hess**Route:** Wir klettern eine kurze, sportlichen MSL (3-4 Seillängen)im Klettergarten von Bonnes Fontaines. Man hat die Wahl zwischen einer 5c (L'a Nostalgique) oder einer 6b+ (L'Amicale). Es handelt sich dabei um super abgesicherte Plaisirrouten.**Anforderung:** 5c,**Bemerkung:** Anforderungen:
Grundkenntnisse im MSL, Seillängen sehr gut Abgesichert wie im Klettergarten.
Fussabstieg erfordert gutes Schuhwerk.**Weitere Infos:** Anmeldung und weiter Informationen (Ausrüstung, Treffpunkt, usw.) sind im Tourenkalender (www.sac-burgdorf.ch/touren).>> **Plaisirkletterwoche, wo die Sonne scheint**

Mo., 31. Mai - Fr., 4. Juni 2021

Leitung: Bernhard Herde**Route:** je nachdem, wie sich die Situation mit der Covid-19 zeigt, plane ich die Plaisirkletterwoche in der Schweiz und/oder im grenznahen Ausland, z.B.: Buis-les-Baronnies Frankreich / Denti della Vecchia TI / Region Comersee od. Sarcatal Italien.
In allen diesen Gebieten finden sich wunderschöne Ein- und Mehrseillängen-Routen in bestem Kalkgestein.**Anforderung:** 5b, Varianten bis 5c**Weitere Infos:** Anmeldung und weiter Informationen (Ausrüstung, Treffpunkt, usw.) sind im Tourenkalender (www.sac-burgdorf.ch/touren).

>> Klettern Seil- und Klettertechnik Stockhorn Sa., 5. Juni - So., 6. Juni 2021

Leitung: André Hess

Route: Ran an den Felsen! Nach dem Winter üben wir uns wieder im Sportklettern. Seil-,Knoten- und Klettertechnik zum Auffrischen und Erweitern. Unabhängig vom Kletterniveau. Übernachten auf der Oberstockenalp (Massenschlag).

Anforderung: 4a,

Weitere Infos: Anmeldung und weiter Informationen (Ausrüstung, Treffpunkt, usw.) sind im Tourenkalender (www.sac-burgdorf.ch/touren).

>> Hochtourenkurs für Einsteiger Fr., 18. Juni - So., 20. Juni 2021

Leitung: Jakob Schibli

Weitere Infos: Anmeldung und weiter Informationen (Ausrüstung, Treffpunkt, usw.) sind im Tourenkalender (www.sac-burgdorf.ch/touren).

>> Hochtour Jungfrau und evtl. Mönch Fr., 25. Juni - Sa., 26. Juni 2021

Leitung: Ueli Brawand

Route: Freitag: Anreise mit der Bahn auf das Jungfrauoch. Je nach Wetter und Zeit wärmen wir uns am Mönch auf.
Samstag: Besteigung der Jungfrau über die Normalroute mit Abstieg in direkter Linie zurück ins Jungfrauoch (wenn begehbar).
https://www.sac-cas.ch/de/huetten-und-touren/sac-tourenportal/977/alpine_tour/315

Anforderung: ZS, Fr: 650Hm/4h Sa: 840m/8h

Bemerkung: Beim Mönch kann der Gipfelgrat sehr ausgesetzt sein. Die Spur führt meistens oben über die Kante und ist recht schmal. Trittsicherheit und auch Schwindelfreiheit wird verlangt.
Der Auf- und Abstieg bei der Jungfrau führt über den Rottalsattel. Hier wird sicheres Gehen mit den Steigeisen verlangt. Je nach Gegebenheit werden wir die Frontzacken einsetzen.

Weitere Infos: Anmeldung und weiter Informationen (Ausrüstung, Treffpunkt, usw.) sind im Tourenkalender (www.sac-burgdorf.ch/touren).

>> Hochtour Nadelhorn

Fr., 2. Juli - Sa., 3. Juli 2021

- Leitung:** André Hess
- Route:** Am Freitag reisen wir nach Saas Fee um dann zur Mischabelhütte (3336m) aufzusteigen. Am Samstag besteigen wir dann das Nadelhorn (4327m).
- Anforderung:** WS, Hüttenzustieg: T4, 3,5h ca. 1000hm Nadelhorn: ws, 2a,4h, 1000hm
- Bemerkung:** Anforderung: Erfahrung auf Hochtouren, gute Kondition (mit langem Abstieg vom Gipfel ins Tal am Samstag.)
- Weitere Infos:** Anmeldung und weiter Informationen (Ausrüstung, Treffpunkt, usw.) sind im Tourenkalender (www.sac-burgdorf.ch/touren).

>> J+S Bergsportlager mit Sektion Brandis

Mo., 12. Juli - Sa., 17. Juli 2021

- Anforderung:** WS, Dieses Jahr führt SAC-Sektion Brandis ein J+S Bergsportlager durch, bei dem auch 4 Jugendliche der Sektion Burgdorf teilnehmen dürfen.
- Bemerkung:** Die Anmeldung erfolgt direkt auf der Homepage der Sektion Brandis. <https://www.sac-brandis.ch/>
- Weitere Infos:** Anmeldung und weiter Informationen (Ausrüstung, Treffpunkt, usw.) sind im Tourenkalender (www.sac-burgdorf.ch/touren).

>> Hochtourenwoche 2021 Baltschieder

Mo., 12. Juli - Fr., 16. Juli 2021

- Leitung:** Ueli Brawand
- Route:** Wir sind die ganze Woche in der Baltschiederklause. Hier nur das Kurzprogramm. Das detaillierte Programm wird kurz vor der Tour zugestellt. Es ist geplant, folgende Touren zu machen: Überschreitung Jäghörner (III - IV), Bietschhorn Nord-Grat (III), Nesthorn Westgrat, Breithorn über Süd- oder Blanchet-Grat (III - IV). Je nach Wetter und Verhältnissen wird die Tour zusammengestellt.
- Anforderung:** S, Aufstiege: 7 - 8h und 4 - 5h Klettern im 4. Grad (max. 5-)
- Bemerkung:** Das Baltschiederatal ist ein Quertal zum Wallis Zwischen dem Haupttal und Lötschental mit Zugang von Ausserberg (Lötschberg Südrampe). Schon anhand der Aufstiegszeit zur Hütte der Baltschieder Klause, 6-7h, ist leicht feststellbar, dass das Tal weit ab ist von der Zivilisation, doch der lange Marsch lohnt sich. Gleich nach der ersten Stunde führt der Weg der alten Wasserleitung entlang, welche ein beeindruckendes Bauwerk ist. Die Hütte, klein, aber gemütlich, 50m entfernt vom Klettergarten und Einstieg zum Jäggihorn-Südgrat, an dessen Horn es noch weitere Klettereien gibt. Als Wochen-Höhepunkt steht sicher das Bietschhorn selber, auf dem Programm.
- Weitere Infos:** Anmeldung und weiter Informationen (Ausrüstung, Treffpunkt, usw.) sind im Tourenkalender (www.sac-burgdorf.ch/touren).

>> Hochtour Dom Festigrat

Fr., 23. Juli - So., 25. Juli 2021

Leitung: Jakob Schibli

Anforderung: ZS,

Weitere Infos: Anmeldung und weitere Informationen (Ausrüstung, Treffpunkt, usw.) sind im Tourenkalender (www.sac-burgdorf.ch/touren).

>> Hochtour Weissmies-Überschreitung SSE-Grat

30. Juli - 31. Juli 2021

Leitung: Ueli Brawand

Route: Von der Almagellerhütte über den SSE-Grat (einfacher Blockgrat - 2a) auf den Gipfel (1'140hm).

Abstieg über die Westnordwest-Flanke nach Hohsaas.

https://www.sac-cas.ch/de/huetten-und-touren/sac-tourenportal/2192/alpine_tour/2412

Anforderung: WS, Aufstieg: 1140m, Abstieg: 970hm, Marschzeit: 7h

Bemerkung: Dies ist normalerweise eine einfachere aber sehr schöne Hochtour, die auch für Einsteiger geeignet ist. Voraussetzung: Der Einführungskurs in das Hochtourengehen oder eine gleichwertige Ausbildung wurde besucht.

Weitere Infos: Anmeldung und weitere Informationen (Ausrüstung, Treffpunkt, usw.) sind im Tourenkalender (www.sac-burgdorf.ch/touren).

>> Hochtour Gwächtenhorn Westgrat

Sa., 7. Aug. - So., 8. Aug. 2021

Leitung: Peter Stähli

Route: Grobplanung: Samstag: Aufstieg PP Umpol (Steingletscher) - Tierberglühütte (Variante: Aufstieg über Klettersteig) und bei guten Verhältnissen weiter zum Vorder Tierberg, dann Abstieg zur Hütte. Bei der Hütte je nach Zeitreserven Repetition alpine Grundtechniken Fels und Eis.

Sonntag: Überschreitung Gwächtenhorn (Aufstieg Westgrat, Abstieg Normalroute). Abstieg von der Hütte zum PP Umpol und Heimreise.

Anforderung: WS, PP Umpol - Hütte: ca. 2h30', ca. 750 Höhenmeter, Abstieg ca. 1h40'. Hütte - Vorder Tierberg: ca. 1h30', ca. 300 Höhenmeter, Abstieg bis Hütte ca. 1h30'. Hütte-Gwächtenhorn: ca. 3h30'-4h, ca. 600 Höhenmeter, Abstieg über Normalroute bis Hütte ca. 1h30'-2h

Bemerkung: Co-Produktion mit Tourenleiter Kieran Graham (Sektion Biel). Bitte bei der Anmeldung angeben, ob Interesse am Klettersteig besteht. Bitte im Zeitpunkt der Tour aktuelle Corona-Schutzmassnahmen beachten.

Weitere Infos: Anmeldung und weitere Informationen (Ausrüstung, Treffpunkt, usw.) sind im Tourenkalender (www.sac-burgdorf.ch/touren).

>> Hochtour Wetterhorn

Sa., 14. Aug. - So., 15. Aug. 2021

Leitung: Ueli Brawand

Route: Von der Glecksteinhütte über den Chrinngletscher und das Willsgrätli in den Wettersattel. Von dort über die Südflanke auf den Gipfel. Abstieg erfolgt über die gleiche Route.

https://www.sac-cas.ch/de/huetten-und-touren/sac-tourenportal/2200/alpine_tour/1064

Anforderung: ZS, Aufstieg 1400m / 5h

Bemerkung: Das Wilsgrätli hat einige Stellen, die vor allem im Abstieg gute Trittsicherheit erfordern. Somit ist diese Tour nur für geübte Bergsteiger zu empfehlen.

Weitere Infos: Anmeldung und weitere Informationen (Ausrüstung, Treffpunkt, usw.) sind im Tourenkalender (www.sac-burgdorf.ch/touren).

>> Hochtour Diechterhorn

Sa., 21. Aug. - So., 22. Aug. 2021

Leitung: Peter Stähli

Route: Grobplanung: Samstag Aufstieg PP Chöenzentennlen-Gelmerhütte. Sonntag Aufstieg Diechterhorn über Normalroute mit Überschreitung Hauptgipfel-Vorgipfel, Abstieg via Gelmerhütte zum PP Chöenzentennlen und Heimreise.

Anforderung: WS, PP Chöenzentennlen-Gelmerhütte ca. 3h, ca. 900 Höhenmeter. Gelmerhütte-Diechterhorn ca. 3h30'–4h30', ca. 1000 Höhenmeter. Abstieg zur Hütte ca. 2h-2h30', weiterer Abstieg zu PP Chöenzentennlen ca. 2h30'

Bemerkung: Bitte im Zeitpunkt der Tour aktuelle Corona-Schutzmassnahmen beachten.

Weitere Infos: Anmeldung und weitere Informationen (Ausrüstung, Treffpunkt, usw.) sind im Tourenkalender (www.sac-burgdorf.ch/touren).

Aeschlimann
Sanitär

Handwerk Technik Kreativität

Einschlagweg 59c, 3400 Burgdorf | T +41 34 420 21 50 | F +41 34 420 21 59 | astb.ch | aeschlimannsanitaer@astb.ch

>> **Leichte Hochtourenwoche Unterengadin - Silvretta** 23. - 27. Aug. 2021

- Leitung:** Bernhard Herde
- Route:** Die Hochtourenwoche "bis wenig schwierig" führt uns ins Silvrettagebiet zwischen dem Unterengadin und Österreich. Je nach Verhältnissen und Gruppenzusammensetzung bieten sich verschiedene Tourenziele an:
- Piz Urezzas, Hint. Jamtalspitze, Dreiländerspitze, Piz Buin Grond, Silvrettahorn.
für alle diese Touren ist eine vollständige Hochtourenausrüstung (inkl. Helm) und Steigeisen mit Antistoll erforderlich.
Die Teilnehmer*innen erhalten die Tourendetails anfangs August.
- Anforderung:** WS, bis ca. 1200m Auf- und Abstieg 8 bis 10 Stunden inkl. Pausen
- Weitere Infos:** Anmeldung und weitere Informationen (Ausrüstung, Treffpunkt, usw.) sind im Tourenkalender (www.sac-burgdorf.ch/touren).

>> **Hochtour Strahlegghorn** Sa., 28. Aug. - So., 29. Aug. 2021

- Leitung:** Ueli Brawand
- Route:** Von der Schreckhornhütte mehrheitlich die gleiche Route wie auf das Schreckhorn über das Obere Ischmeer bis hinauf in den Strahleggpas. Von dort über den Nordgrat mit leichter Kletterei auf den Gipfel.
Der Abstieg erfolgt über den Südwestgrat hinunter bis zum alten Hüttenplatz der Strahlegghütte, die 1977 von einer Lawine vollständig zerstört wurde. Von dort wieder über den Normalweg zurück nach Grindelwald.
https://www.sac-cas.ch/de/huetten-und-touren/sac-tourenportal/1895/alpine_tour
- Anforderung:** WS, Aufstieg: 950m Abstieg: 2'100hm / 12h (langer Rückweg von der Schreckhornhütte)
- Bemerkung:** Der Weg zur Schreckhornhütte ist mit 1'360hm und 4h Gehzeit recht lang. Darum wird eine gute Kondition für den Rückweg nach dem Gipfel vorausgesetzt.
- Weitere Infos:** Anmeldung und weitere Informationen (Ausrüstung, Treffpunkt, usw.) sind im Tourenkalender (www.sac-burgdorf.ch/touren).

>> Hochtour Balfrin - Gross Bigerhorn

Sa., 4. Sep. - So., 5. Sep. 2021

- Leitung:** Peter Stähli
- Route:** Samstag: Hüttenweg Gasenried - Bordierhütte. Sonntag: Bordierhütte - Riedgletscher - Balfrin - Gross Bigerhorn - Bordierhütte. Anschliessend Abstieg nach Gasenried und Heimreise.
- Anforderung:** WS, Aufstieg Gasenried (Grächen VS) - Bordierhütte ca. 5h30', ca. 1250 Höhenmeter, Aufstieg Bordierhütte - Balfrin ca. 4 h, ca. 900 Höhenmeter. Balfrin - Gross Bigerhorn ca. 1h30'. Gross Bigerhorn Bordierhütte ca. 1h30'-2h. Bordierhütte - Gasenried ca. 3h40'
- Bemerkung:** Bitte im Zeitpunkt der Tour aktuelle Corona-Schutzmassnahmen beachten. Die Tour ist zwar nicht schwierig, aber von ihrer Länge her gut trainierten Alpinisten vorbehalten.
- Weitere Infos:** Anmeldung und weiter Informationen (Ausrüstung, Treffpunkt, usw.) sind im Tourenkalender (www.sac-burgdorf.ch/touren).

>> Alpinwanderung Üssere Fisistock

Sa., 4. Sep. - So., 5. Sep. 2021

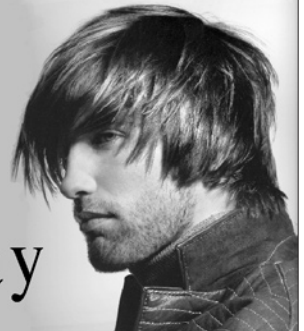
- Leitung:** Ueli Brawand
- Route:** Doldenhornhütte - Bibergpass (kurzer Klettersteig) - Fisistock
Abstieg über Halpi ins Gasterntal.
https://www.sac-cas.ch/de/huetten-und-touren/sac-tourenportal/4359/mountain_hiking/2197
- Anforderung:** T5, Aufstieg: 1020m / 4.5h Abstieg: 1800m / 3.5h
- Bemerkung:** Die wilde Schönheit westlich vom Blüemlisalphorn kann auf dieser eindrücklichen Tour genossen werden. Der Weg hinunter ins Gasterntal wird nur wenig begangen und ist kaum gepflegt. Daher ist gute Trittsicherheit auch in weglosem Gelände nötig.
- Weitere Infos:** Anmeldung und weiter Informationen (Ausrüstung, Treffpunkt, usw.) sind im Tourenkalender (www.sac-burgdorf.ch/touren).

schachen, burgdorf, tel 034 422 34 27

www.clips-hairplay.ch


clips
frisuren für alle

hair
play



>> Alpinwanderung Alpsteindurchquerung Sa., 11. Sep. - So., 12. Sep. 2021

Leitung: Thomas Mangold

Route: Alpsteindurchquerung auf unbekanntem Pfaden
Tag 1: Wasserauen - Bogartenlücke - Marwees - Widderalpsattel - Hundsteinhütte
Tag 2: Hundsteinhütte - Saxerlücke - Roslenfirst - Mutschen - Chreialpfirst - Zwinglipass - Wildhaus

Anforderung: T4, Tag 1: 6 Stunden, 1'300 Hm Aufstieg / Tag 2: 6 Stunden, 900 Hm Aufstieg

Weitere Infos: Anmeldung und weitere Informationen (Ausrüstung, Treffpunkt, usw.) sind im Tourenkalender (www.sac-burgdorf.ch/touren).

>> Klettern Furka Sa., 11. Sep. - So., 12. Sep. 2021

Leitung: André Hess

Route: Furka, ein Kletterparadies. Mit vielen Möglichkeiten.
Grosse Furkahorn, Klein Furkahorn, Schildkrötengrat, Klettergärten und vieles mehr...

Anforderung: 5b,

Bemerkung: Erfahrung im Mehrseillängenklettern erforderlich, Schwierigkeit bis 5b+

Weitere Infos: Anmeldung und weitere Informationen (Ausrüstung, Treffpunkt, usw.) sind im Tourenkalender (www.sac-burgdorf.ch/touren).

>> Alpinwanderung Dent de Lys Sa., 16. Okt. 2021

Leitung: Silvia Urweider

Route: Les Paccots (1119 m) - Col de Lys - Dent de Lys (2013 m) - SE-Grat - Teraula d'Avau - Montbovon (796 m)

Anforderung: T4, 1000 Hm Aufstieg / 6 Stunden

Bemerkung:

Weitere Infos: Anmeldung und weitere Informationen (Ausrüstung, Treffpunkt, usw.) sind im Tourenkalender (www.sac-burgdorf.ch/touren).

>> Saisonendtour (Klettern u. Wandern), Heftizänd Sa., 23. Okt. 2021

Leitung: Bernhard Herde

Weitere Infos: Anmeldung und weitere Informationen (Ausrüstung, Treffpunkt, usw.) sind im Tourenkalender (www.sac-burgdorf.ch/touren).

>> **Wanderung Erlach** So., 7. März 2021

Route: Ins - Erlach - Le Landeron
Leitung: Käthi Burkhard
Anmeldung: bis am 5.3.2021 unter Tel. 034 422 43 04

>> **Wanderung Sädelbach** Mi., 10. März 2021

Route: Lutzere - Sädelbach - Bolligen
Leitung: Lisabeth Isenschmid
Anmeldung: bis am 8.3.2021 unter Tel. 034 422 00 25

>> **Rundwanderung Büren an der Aare** So., 21. März 2021

Route: Rundwanderung Büren an der Aare - Rüti - Oberwil
Leitung: Eveline Jenni-Ehrenberg
Anmeldung: bis am 19.3.2021 unter Tel. 034 422 71 52

>> **Wanderung Wasenegg** Mo., 5. April 2021

Route: Oberburg - Wasenegg - Bigenthal
Leitung: Eva Ritter
Anmeldung: bis am 3.4.2021 unter Tel. 034 461 44 64

>> **Wanderung Solothurner Megalithweg** Mi., 14. April 2021

Route: Solothurner Megalithweg: St. Niklaus - Chalchgraben - Verenaschlucht
Leitung: Elisabeth Leuenberger
Anmeldung: bis am 12.4.2021 unter Tel. 034 435 17 16

>> **Blueschtwanderung** So., 18. April 2021

Leitung: Katharina Studer-Graf
Anmeldung: bis am 16.4.2021 unter Tel. 034 445 21 42

>> **Wanderung Pfaffnau** So., 25. April 2021

Route: Dagmersellen - Pfaffnau - Niederwil LU
Leitung: Eveline Jenni-Ehrenberg
Anmeldung: bis am 23.4.2021 unter Tel. 034 422 71 52

>> Rundwanderung Ofeneggalp

Do., 13. Mai 2021

Route: Rundwanderung Signau - Ofeneggalp
Leitung: Bernadette Germann
Anmeldung: bis am 11.5.2021 unter Tel. 034 423 10 57

>> Wanderung Rhododendron

Mi., 19. Mai 2021

Route: Zu den Rhododendron im Leuzigenwald
Leitung: Katharina Studer-Graf
Anmeldung: bis am 17.5.2021 unter Tel. 034 445 21 42

>> Wanderung Jaunbachschlucht

Mo., 24. Mai 2021

Route: Charmey - Jaunbachschlucht - Gruyère
Leitung: Marianne Süess
Anmeldung: bis am 22.5.2021 unter Tel. 034 422 09 25



**Der Weg ist das Ziel.
Beschreiten wir ihn gemeinsam.**

Christian Jordi, Generalagent

Generalagentur Burgdorf
Christian Jordi
mobiliar.ch

Bahnhofstrasse 59
3401 Burgdorf
T 034 428 77 77
burgdorf@mobiliar.ch

die Mobiliar



...zuverlässig



Spar- und Leihkasse
Wynigen
CH-3472 Wynigen
Tel. 034-415 77 77
www.slwynigen.ch

klein, persönlich, zuverlässig

Protokoll der 141. Hauptversammlung vom Freitag, 15. Januar

Aufgrund der Restriktionen im Zusammenhang mit der Corona-Pandemie musste die Hauptversammlung 2020 brieflich durchgeführt werden.

Die Broschüre mit allen Traktanden, Berichten, Informationen und den Stimmzetteln wurde anfangs Januar an alle Mitglieder verschickt. Diese Broschüre gilt zusammen mit den Abstimmungsergebnissen als Protokoll.

Bis zum 29. Januar 2021 trafen 161 Stimmzettel beim Präsidenten ein. Dies entspricht einer Rücklaufquote von 24%. Die Resultate sind in der folgenden Tabelle zusammengefasst. Sämtliche Geschäfte wurden mit grossem Mehr gemäss den untenstehenden Details angenommen.

Traktandum	Geschäft	zustimmen	ablehnen	enthalten	leer
2	Protokoll 140. HV 18.01.2020	158		1	2
2	Jahresbericht 2020 Präsident	160		1	
4	Jahresrechnung 2020	159		2	
5	Mitgliederbeiträge 2020	154	2	5	
6	Voranschlag 2021	157		3	1
7	Wahl/Wiederwahl Revisoren:				
	Alfred Mader	159		2	
	Roger Danthine	159		2	
	Peter Steffen-Hüttenchef Clubhaus	157		4	
8	Anträge:				
	Fritz Adolf Ehrenmitglied	152		5	4
	Peter Gehrig Ehrenmitglied	158		2	1

Burgdorf, 1. Februar 2021

Der Präsident:

Die Sekretärin:

Ueli Brawand

Trudi Stäuber

Jahresbericht 2020 Klubhaus Grindelwald

Es ist gut, dass das Jahr zu Ende ist. Es war ein turbulentes Jahr. Hatten wir doch viel mehr Arbeit. Ich war froh, dass ich einen so versierten Helfer hatte.

Corona Virus heisst das Übel. Da wurden Vorschriften vom Bundesrat und von den Kantonalen Behörden herausgegeben. Peter Steffen hat diese so gut es ging umgesetzt. Da hätte niemand etwas aussetzen können.

Zu diesen zusätzlichen arbeiten mussten auch die üblichen erledigt werden. Wie Fenster putzen, Zaun flicken, Sträucher schneiden und verschiedene arbeiten im und rund ums Haus. Die Arbeit geht nie aus.

Nun möchte ich noch Danken: Ein ganz Grosser Dank geht an Hanni Schrag sie war seit 12 Jahren im Hüt-

tenteam im Einsatz hat viel Arbeit geleistet und auch manchen Tipp gegeben was noch verbessert werden könnte. Auf Ende Jahr hat sie (leider) aufgehört. Auch danke ich den wenigen Leuten die uns an den Arbeitstagen helfen. Nach der Mitgliederzahl des SAC dürften es etliche mehr sein.

Noch etwas in eigener Sache: Nach 22 Jahren als Hüttenchef ist es Zeit zum Aufhören. Ich übergebe das Amt Hüttenchef an meinen Nachfolger Peter Steffen der auch schon 22 Jahre im Hüttenteam als Helfer tätig ist. Werde aber wenn Not an Mann ist ihm noch zur Seite stehen.

Der Hüttenchef Emil Berger

Saisoneröffnungs-Skitour Buur Niederhorn 13. Dezember

Leitung und Bericht: Peter Lanz

07:30 Abfahrt Hallenbad

09:05 Start Menniggrund

10:10 Buur

12:15 Niederhorn

14:10 Retour Parkplatz Menniggrund

Beim Start im Menniggrund hatte es ca. 15 bis 20cm Neuschnee. Zudem war das Wetter wolkenlos. Also stand einem super Tourentag nichts mehr im Wege. In 3 Gruppen stiegen wir mit Corona-Abständen Richtung Alp Seeberg. Hier zogen einige Nebelfetzen auf.

Der Aufstieg über die Südostseite zum Buur musste in tiefem Schnee gespurt werden. Oben auf dem Buur angekommen lockte der fast unverfahrene Hang Richtung Obergestelen. So entlockte die Abfahrt durch den feinen Pulverschnee den

Teilnehmenden einige Juchzer!

Der Aufstieg Richtung Niederhorn erfolgte z.T. im Nebel. Kurz vor dem Gipfel lichtete sich der Nebel und wir konnten ein prächtiges Panorama genießen.

Zum Glück war die Sicht bei der Abfahrt gut und wir konnten einige schöne Schwünge in den Schnee zeichnen. Der viele Neuschnee erschwerte jedoch in den flachen Partien das Schwingen.

Glücklich und zufrieden erreichten wir den Menniggrund. Coronabedingt mussten wir auf den Umtrunk verzichten.

Der Massstab für gute Verhältnisse ist gesetzt. Wenn diese nie schlechten sein werden als auf dieser Tour, dann wird es eine perfekte Skitourensaison.



SANITÄRE ANLAGEN HEIZUNGEN
PLANUNG & AUSFÜHRUNG REPARATURSERVICE

jutzi
KOMPETENZ ZUM
WOHLFÜHLEN

DANIEL JUTZI AG
Buchmattstrasse 47
3400 Burgdorf
T 034 422 09 22

FILIALE
Wylerringstrasse 9
3014 Bern
T 031 333 00 03

info@jutziag.ch
www.jutziag.ch

Mittwochskitour am 16. Dezember

Leitung und Bericht: Rudolf Probst

Teilnehmende: Franziska, Lisbeth, Peter G., Peter Gf., Urs, Luzia, Christian, Alexander, Dan, Niklaus, Verena, Ruedi, Bruno, Giorgio, Peter W.

Route: Sörenberg – Arniberg – Sitenegg – Kemmeriboden

Von Sörenberg übers Steinetti auf den Hundschnebel fahren wir bei schönstem Wetter bequem mit der Sesselbahn. So beginnt unsere eigentliche Tour mit einer Abfahrt. Aber oha! Der Regen von gestern und die morgendliche Kälte haben den Pulverschnee vom Wochenende „gedeckelt“; die für die meisten von uns erste Skifahrt dieses Winters wird zum kräfteraubenden Balanceakt im Bruchharsch, der die Skis eisern festhält und jegliche Richtungsänderung zu verhindern weiss.

Gerne ziehen wir deshalb unten im Bärsel die Felle auf und steigen in Fünfergruppen im Schatten des Brienergrats hinauf auf den Arniberg. Schade um den schönen Hang, der sich nun vor unseren Skiern auftut: Mit der Erfahrung von vorher bewältigen wir die Abfahrt in den Tannigsboden im sicheren Zickzack-Kurs

mit Spitzkehren. „Höhe vernichten“ ist die Devise, und etwas wehmütig schauen wir von unten zurück auf den wunderbaren Hang. Wir sind uns einig: Da müssen wir bei besseren Schneeverhältnissen noch einmal hin!

Beim Aufstieg auf die Sitenegg erreicht uns die Sonne und wir geniessen die Aussicht auf die umliegenden Berge und aufs Nebelmeer, das sich von Burgdorf her bis ins Eggiwil ausbreitet. Hinunter zum Kemmeriboden wird der Schnee immer sulziger und wir können endlich beweisen, dass wir das Skifahren doch nicht ganz verlernt haben.

Beim neuen Blockhaus-Pavillon in der Schöneisei gibt's Kaffee und Bier in Selbstbedienung und die vorbestellten Nussgipfel vom Steinbeck. Bleibt noch der Marsch durch die Pochtenschlucht zum Postauto.



LVS-Kurs zum Saisonbeginn am 20. Dezember

Leitung und Bericht: Tomas Samoel

Programm:
 07.30 Treff bei Hallenbad
 09.00 Abmarsch Menniggrund
 11.30 Ankunft am Kursort auf dem Stand
 13.00 Ende vom Kurs
 13.45 Zurück beim Menniggrund

Nachdem wir bei der Saisonöffnung einen Tag im Pulverschnee verbringen konnten, hatten wir es heute leider mit sehr milden Verhältnissen zu tun. In drei selbständigen Gruppen zu 4 – 5 Personen stiegen wir vom Parkplatz über den Mennigwald und die Alp Vordermenige hinauf zum Stand, den wir noch vor dem Mittag erreichten. Hier konnten wir uns dann über die ganze Alp verteilen und unseren Kurs wieder mal im Schnee abhalten. Nach etwa eineinhalb Stunden hatten wir unsere Themen geschult und konnten uns für die Abfahrt bereit machen. Leider war der Schnee von der Wärme und Sonne der vergangenen Woche sehr schwer geworden und die Abfahrt war mehr ein Muss als ein Dürfen...



foto video meier
www.fotomeier.ch

bahnhofstrasse 43
 3401 burgdorf
 tel 034 422 22 93
burgdorf@fotomeier.ch



Wir verschaffen Ihnen Durchblick..

Schüpbach Holzbau AG
3436 Zollbrück

034 496 81 06 Tel/ 034 496 74 55 Fax

Zimmerarbeiten / Schreinerarbeiten
Fenster / Türen / Innenausbau

Schüpbach
Fensterbau

3436 Zollbrück
www.schuepbach-holzbau.ch

Skitour auf den Widdersgrind am 9. Januar

Leitung und Bericht: Peter Lanz

Programm:
 07:15 Abfahrt Hallenbad
 08:45 Start bei der Hengstkurve
 11:45 auf dem Gipfel
 14:20 zurück bei den Auto

Bei kalten -8° starteten wir in der Hengstkurve unsere Tour. Der Aufstieg erfolgte via Grenchenberg zur Grenchegalm. Die Schneemenge bis hier hin war eher dürrftig. Die Flanke entlang der Hane war gut eingeschneit, hatte aber auch etwas Tribschnee, was alle Teilnehmenden forderte. Alle meisterten die technische Herausforderung problemlos. Auf der Krete angekommen, wurden wir von der Sonne begrüsst und der Blick in Richtung Bernalpen war phänomenal.

Auf dem Gipfel konnten wir die prächtige Rundumsicht in vollen Zügen geniessen.

Die Abfahrt erfolgte durch ein Couloir in Richtung Schattige Riprächte in seidenweichem Pulver-

schnee. Einfach der Hammer!

Erneut fellten wir an und stiegen zurück zur Grenchegalm und weiter auf die Krete der Alpiglemäre. Auch hier wurden wir mit einer tollen Aussicht belohnt. Die Abfahrt in Richtung Hengstkurve war im oberen Bereich pistenartig und wir mussten auf einzelne Steine achten. Weiter unten konnten wir nochmals einige Schwünge durch seidenweichen Pulverschnee ziehen. Über die Alpstrasse gelangten wir glücklich und zufrieden zurück zu unseren Autos.

Gutes Wetter, tolle Schneeverhältnisse, eher unbekannte Gegend und tolle Teilnehmende waren das Rezept zu einer gelungenen Skitour.



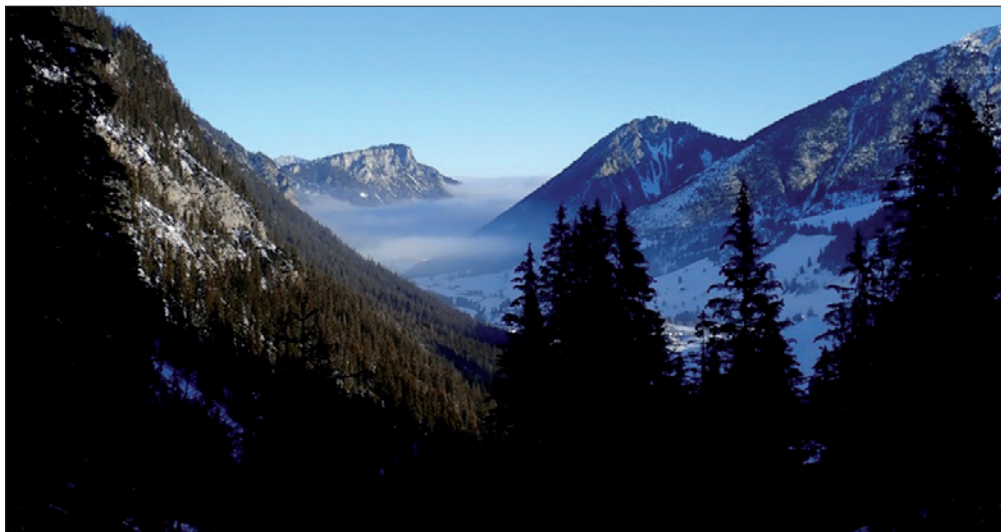
Öffentliche Skitour für Neu- und Wiedereinsteiger

Leitung und Bericht: Tomas Samoel, zusammen mit Peter Stähli und Rolf Stettler

Programm:
 07.30 Treff bei Hallenbad
 09.00 Abmarsch Menniggrund
 11.30 Ankunft am Kursort auf dem Stand
 13.00 Ende vom Kurs
 13.45 Zurück beim Menniggrund

Wie in den vergangenen Jahren, veranstalteten wir auch dieses Jahr eine kleine Skitour, die für jedermann offen war. In drei Gruppen à vier bis fünf Personen brachen wir um 9 Uhr bei eisigen Temperaturen auf der Grimmialp auf. Der Weg führte uns zuerst auf einer Forststrasse in zahlreichen Kehren hinauf aufs Alpetli und dort dann über einen breiten Rücken auf den Punkt 2085, direkt ne-

ben dem Mariannehubel. Trotz Sonne und blauem Himmel machten wir nur einen kurzen Rast, bevor wir uns zur Abfahrt bereit machten. Zwei Gruppen wählten den direkteren, aber auch steileren Weg durchs Chelli, die dritte Gruppe fuhr wieder Aufstiegsspur entlang hinab ins Tal. So konnten wir dieses Jahr trotz wenig Schnee, diesen Anlass doch durchführen.



Service der bewegt...

TANNER
GMBH SPORT

Friedeggstrasse 3 / 3400 Burgdorf / 034 422 07 33

nah... freundlich... kompetent



Restaurant-Pizzeria

BERNERHOF



Bahnhofstrasse 57, CH-3400 Burgdorf

Telefon 034 423 68 80 / Fax 034 423 68 81

Öffnungszeiten:

Montag bis Samstag 10⁰⁰ bis 24⁰⁰

Sonntag 10⁰⁰ bis 22³⁰

www.bernerhof-burgdorf.ch

Schriftlich durchgeführten Hauptversammlung der Frauengruppe vom 28. November 2020

Die Hauptversammlung der SAC Frauengruppe Burgdorf konnte in diesem Jahr – coronabedingt – nicht wie gewohnt im Hotel Stadthaus stattfinden. Wir mussten neue, ungewohnte Wege beschreiten und die Sitzung schriftlich abhalten.

Die 49 Mitglieder der Frauengruppe erhielten mit Briefpost termingerecht einen Fragebogen zur Abstimmung und folgende Beilagen:

- Jahresbericht 2020 der Präsidentin Eveline Jenni
- Jahresrechnung 2020 der Kassiererin Silvia Hofmann
- Revisorenbericht der Revisorinnen Emmi Lüthi und Ruth Kipfer
- Tourenprogramm 2021

Bis zum 28. November 2020 gingen 37 Antworten ein.

Das Protokoll der Hauptversammlung 2019 wurde mit 34 Ja-Stimmen angenommen.

Die Präsidentin Eveline Jenni stellte ihren Jahresbericht 2020 unter das Motto: „Das Wandern ist der Frauengruppe Lust“ und betonte, dass wir in dieser schwierigen Zeit mit vielen Unsicherheiten auch lernen mussten zu verzichten. Mit zusätzlichem Aufwand boten die Wanderleiterinnen Ersatztouren in der näheren Umgebung an, um längere Anfahrten zu vermeiden. Die Teilnehmerzahl wurde auf zehn bis fünfzehn Wanderinnen beschränkt.

Eveline bedankte sich bei den Teilnehmerinnen für die schönen Erlebnisse bei den Wandertouren und ermutigte alle, auch im neuen Vereinsjahr zusammenzuhalten.

Die Tourenplanung für das Jahr 2021 sieht 41 Touren einschliesslich 10 Mittwochswanderungen und 4 Zweitagestouren vor. Eveline bedankte sich bei den 20 Kameradinnen, die auch im neuen Jahr bereit sind, Touren vorzubereiten und zu leiten.

Unsere Präsidentin begrüsst die Entscheidung des Sektionsvorstandes, die Homepage mit dem Anbieter DropTours benutzerfreundlich zu gestalten, wovon auch die Frauengruppe profitiert.

Die Revisorinnen Emmi Lüthi und Ruth Kipfer hatten die übersichtlich und gut geführte Buchhaltung der Kassiererin Silvia Hofmann geprüft, für richtig befunden und zur Annahme empfohlen.

Die Jahresrechnung wurde einstimmig angenommen.

Der Jahresbeitrag erhöht sich um Fr. 10.00 auf		Fr. 125.00
Er teilt sich wie folgt auf:	Frauengruppe	Fr. 40.00
	Sektion Burgdorf	Fr. 10.00
	SAC Zentralvorstand	Fr. 75.00

Das Budget 2021 ist ausgeglichen. Es wurde mit 35 Ja 1 Nein und 1 Enthaltung angenommen.

Silvia Hofmann hat im ersten Jahr ihrer Tätigkeit als Kassiererin ihre Aufgabe hervorragend gemeistert, wofür ihr der herzliche Dank der SAC-Frauen gewiss ist.

Alle vier Vorstandsmitglieder stellten sich zur Wahl und wurden gemäss der Statuten der SAC Sektion Burgdorf mit 36 Ja-Stimmen für zwei Jahre bestätigt:

Präsidentin	Eveline Jenni
Kassiererin	Silvia Hofmann
Protokollführerin	Katrin Studer
Sekretärin	Rita Lückoff

Der Vorstand bedankt sich auf diesem Weg bei den Kameradinnen für das Vertrauen, das mit dem guten Ergebnis zum Ausdruck gebracht wurde. Wir sind bemüht, auch unter schwierigen Bedingungen die Frauengruppe zur Zufriedenheit aller zu führen.

Rita Lückoff

Mit freundlichen Grüssen

Euer Vorstand



Dem Wetter voraus.
Hagel, Blitz, Starkniederschlag und Starkwind.

meteotest.ch meteoradar.ch



Meteotest



meteoradar



TOYOTA
Auto AG Burgdorf



TOYOTA
ALLWAYS A BETTER WAY

Auto AG Burgdorf
Kirchbergstrasse 219
3400 Burgdorf
034 422 71 31
auto-ag@bluewin.ch

Herzlich Willkommen

Zu Besuch im Heimisbach

Mittwochwanderung vom 14. Oktober 2020

Leitung und Bericht: Eveline Jenni-Ehrenberg

Teilnehmerinnen: Dolores, Rita, Elsbeth, Margrit H., Silvia, Verena S., Theres N., Anna, Vreni, Margrith L.

An einem strahlenden Herbsttag im Oktober fährt der Mittagsbus in Grünenmatt nicht nur mit Schülern, sondern auch mit zehn meiner Wanderkameradinnen in den Heimisbach. Bei mir in der kleinen Wohnung im alten Schulhaus Thal essen wir eine währschafte Kartoffellauchsuppe mit Wienerli und Brot, zum Dessert gibt es ein Stück Schoggitorte.

Wir sind eine fröhliche Runde. Ich erzähle von unserem Umzug von Oberburg ins wasserreiche Tal des Dürrbachs. Natürlich berichte ich über den Lehrer und Mundartdichter Simon Gfeller, der im 19. Jahrhundert, eine gute Stunde vom Thal, im Zuguet aufgewachsen ist und in eben diesem Schulhaus die Schulbank gedrückt hat. Wir besehen das alte Klassenzimmer, eingerichtet mit klappbaren Bänkli und Pulten mit Tintenfässli. Neben an der Dichterstube beeindruckten vielfältige Erinnerungsstücke aus dem Leben des Schriftstellers wie Schreibmaschine und handgeschriebene Tagebücher.

Das umfangreiche Bücherangebot ist ausgestellt und käuflich.

In den ehemaligen Klassenräumen der Oberstufe ist zurzeit noch die Ausstellung über Simon Gfeller's Theaterstücken zu sehen, mit grossen Wandbildern aus der Uraufführung von anno 1918 und heute von „Hansjoggeli der Erbvetter“, aber nicht nur, da auch sein Erstlingswerk „Heimisbach“ sowie die Geschichte von „Eichbühler's“ in der heutigen Zeit als Freilichttheater auf der Moosegg aufgeführt worden sind. Diese Ausstellung gewährt zudem einen Blick in die Geschichte prägender Zeitgenossen wie Otto von Greyerz, mit dem der Mundartdichter über 40 Jahre befreundet war.

Kurz vor zwei Uhr gilt es aufzubrechen, mein Ehemann knipst ein paar Bilder unserer Gruppe zum Andenken. Wir starten Richtung Steinweid, dem Pässli zwischen dem Tal der Grünen und dem Heimisbach. Dem Höhenzug des Schöenthüels folgend marschieren wir Richtung Westen und dem Waldsaum entlang zum Musterplatz. Rechterhand erblicken wir das alt-berüchtigte Schloss Trachselwald, vornehmlich die Turmspitze des Bergfrieds ragt über die Tannenspitzen hinaus. Linkerhand, ennet dem Graben, erspähen wir die mächtige Linde mit dem Sendeturm, Wahrzeichen über dem Weiler Kältberg. Im raschelnden Laub, im Licht des sich neigenden Tages schreiten wir nach Grünenmatt hinunter. Der bissige Nordwind bläst uns um die Ohren, wir schützen uns mit Mütze und Schal. Bilder von Bäumen in herbstlichen Farben und Aststrukturen prägen unser Auge. Der Weg, gesäumt mit abgeernteten Feldern und Gärten mit den letzten blühenden Blumen lassen uns staunen.

Dankbar für diesen erlebnisreichen Tag treten wir die Heimfahrt an: meine Kameradinnen reisen nach Burgdorf zurück und ich mit dem Bus wieder in den Heimisbach.

Schön ist's gewesen! Danke!



Langenthal – Muemethalerweiher – Roggwil-Wynau Ersatzwanderung für zweiten Besuch im Heimisbach

Mittwochwanderung, 11. November 2020

Leitung und Bericht: Eveline Jenni-Ehrenberg

Eine Hochnebeldecke liegt über dem Mittelland, es ist kühl, aber windstill.

In Langenthal starten wir, etwas mehr als zehn Kameradinnen, um halb elf Uhr Richtung Bezirksspital. Wir wollen ein Stück des Weges dem lieblichen Lauf der Langete folgen. Ein schöner Spaziergang neben dem gurgelnden und plätschernden Wasser. Auf halbem Wege lesen wir ein informatives Plakat, das den Begriff Wassermatten erklärt:

Im 13. Jahrhundert haben die Mönche aus dem nahegelegenen Kloster St. Urban mittels eines Kanalsystems die Matten bewässert, um einen üppigeren Graswuchs zu erzielen. Also, für unseren heutigen Begriff ein Düngen mit Wasser für höheren Ertrag und mit Erfolg!

Wir ändern nun langsam die Richtung und marschieren zum Weiler Kaltenherberg, kreuzen die Kantonsstrasse und weiter. Wir steigen über und unter den Eisenbahnlinien und Strassen zu den nahegelegenen Feldern. Beim Zwischenhalt mitten über den lärmigen Verkehrslinien zeigt uns Margrit im Westen die sich abhebenden zwei Grabhügel aus keltischer Zeit, erbaut vor mehr als 2000 Jahren, sehr eindrücklich!

Die Mittagszeit naht und nur ein Bänkli zum Rasten ist in Sicht. Aber Margrit ist ortskundig und weiss von einem Picnic-Platz über dem Muemethalerweiher. Hier lassen wir uns gemütlich nieder und verköstigen uns aus dem Rucksack. Wir befinden uns schon im Wald am südlichen Fuss des Munibergs.

Der zweite Teil unserer Wanderung ist nicht mehr lang, wir benötigen noch eine Stunde bis zum Bahn-

hof Roggwil-Wynau. Die Tafeln des Naturlehrpfads vermitteln allerlei Wissenswertes und wir staunen: nicht nur Bäume und Pflanzen werden vorgestellt, sondern auch über die Wasserqualität ist geschrieben, die anhand der im Wasser lebenden Tierchen bestimmt wird! Ueber die Orchideen, die nur dank dem im Waldboden unsichtbaren Pilzgeflecht wachsen können oder darüber, dass das Wort Buchstabe wegen der Zeichen der Germanen in der Rotbuche entstand.

Am Zielbahnhof etwas früher angekommen als geplant, entscheiden wir kurzerhand, in Langenthal einzukehren. Eine prima Idee!

Um etwa halb vier Uhr treffen wir wieder in Burgdorf ein.

Ich bin dankbar, dass wir trotz der gegebenen Umstände diesen Tag erleben und geniessen durften.

Bike Shop Burkhard

Dr. Fachmann für au...



Knuppenmattgasse 2
3414 Oberburg
bikeshop@vtxmail.ch
www.burkhardbikes.ch

Verkauf-Beratung-Reparatur-Service aller Marken

GARAGEWITSCHIAG

Opel in Burgdorf. Seit 70 Jahren.

www.garagewitschi.ch - 034 420 20 40

Wanderung im Glütschbachtal, ehemaliges Bachbett der Kander Ersatzwanderung für Ruine Landskron und Kloster Mariastein

Sonntag, 27. Dezember 2020

Wanderung über dem Worblental, Vechigen, Schloss Utzigen ausgeschrieben als Worb Filzfabrik (die Filzfabrik ist nicht mehr in Betrieb)

Sonntag, 10. Januar 2021

Leitung und Bericht: Eveline Jenni-Ehrenberg

Im neuen Vereinsjahr hatte ich das Vorrecht, die letzte Tour im Jahr 2020 und die erste im Jahr 2021 zu leiten.

Mit einem geteilten Gewissen habe ich die Anmeldungen entgegen genommen, einerseits wegen der Kameradinnen, die verzichten, andererseits wegen meiner nächsten Angehörigen und Mitmenschen.

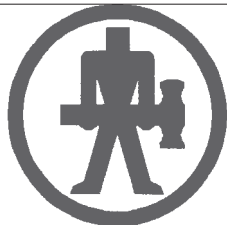
An beiden Sonntagen hatten wir besseres Wetter als erwartet, ein Umstand, der unsere beiden Ausflüge verschönerte. Es war uns auch vorbehalten, eine offene Kirche und ein geöffnetes Kirchgemeindehaus vorzufinden, wo wir uns kurz aufwärmen konnten. Der Kirchenleitung und den Sigristen sei Dank!

Der Höhepunkt der Wanderung im Dezember war die tiefeingeschnittene Schlucht des Durchstichs der Kander und ihr ehemaliges Flussbett, heute das Glütschbachtal.

Im Januar beeindruckte uns oberhalb Boll der Stämpbach mit seinem Hoch-

wasserschutz sowie das Schössli der Bernburger in Utzigen. Heute beherbergt das schlichte, schöne Gebäude die Verwaltung des angebauten Alters- und Pflegeheims.

Gerne stelle ich die Programme zur Verfügung, um die Route zu einem späteren Zeitpunkt zu erkunden. Es lohnt sich, gerade auch zu einer anderen



baumann carrosserie

Dipl. Carrosserie- und Fahrzeugbau Ing. STV

Reparaturen und Neuanfertigungen im Fachbetrieb
Spenglerei, Schlosserei, Lackiererei und Sattlerei

Kirchbergstrasse 147 CH-3400 Burgdorf
Tel 034 422 11 03 Fax 034 422 11 04

E-Mail info@baumanncarrosserie.ch
www.baumanncarrosserie.ch

VSCI Carrosserie Autospritzwerk

Wandern mit Fritz Adolf



Fritz Adolf, 1944 - 2020
Wandern, seine Passion

Wer war unser Wanderkamerad Fritz Adolf ? Was war das Wandern für Fritz ? Fritz lebte für das Wandern. Wandern bedeutete ihm alles. Wandern war für ihn die Pflege von Geist und Seele, für Kultur und Genuss, für Gesundheit und Freude.

Dies alles verkörperte seine Passion, denn Wandern war für ihn mehr als nur Bewegung, wandern bedeutete für ihn auch geistig rege zu bleiben.

Mit den Kräften, die er dabei sammelte, begeisterte er viele Kameradinnen und Kameraden für das Wandern. Wir erlebten ihn im Schosse der Senioren des SAC, sowohl bei den sog. Dienstagswanderern, als auch bei den Donnerstagswandernden. Manche Jahre koordinierte und leitete er die Vorbereitung des Jahresprogramms der Tageswanderungen. Jährlich organisierte er in diesem Rahmen auch Wanderwochen im nahen Ausland und in der Bergwelt der Schweiz. Er selber leitete mit grosser Freude Touren und erfreute jeweils alle Teilnehmer mit seiner hilfsbereiten, ausgleichenden Art. Für seine Organisation der Touren half ihm sein Wissen aus dem früheren Berufsfeld bei der Bahn. Seine Vorbereitungen zeugten von grosser Sorgfalt; minutiös pflegte er die Details und er versuchte nach Möglichkeit auch die meisten unvorhergesehenen Schwierigkeiten vorzuszusehen. Wenn es Probleme zu lösen galt und ausnahmsweise Unzulänglichkeiten zu persönlichen Problemen führten, war Fritz immer der Mediator und konnte sich Frieden stiftend und nie verletzend einbringen.

So kannten ihn auch andere Wandergruppen, für die er sich viele Jahre einsetzte. Er wanderte mit seinen alten Bahnkameraden, organisierte Gruppenwandern mit älteren, etwas weniger gängigen Frauen und Männern.

Auf all den erwähnten Wanderungen, die er stets sorgfältig und durchdacht vorbereitete, begleitete ihn mit grosser Freude und Begeisterung seine Ehefrau Käthi. Beide bildeten ein eingespieltes Team, das genau wusste, wie man Touren zuverlässig rekonozitierte. Nur seine letzte Wanderung konnte er nicht nach seinen Vorstellungen vorbereiten, er ist einfach losgewandert und kam nicht mehr zurück. Er hat das Glück des Wanderers genossen und ist aufgebrochen um loszulassen.

Einen seiner grössten Einsätze erbrachte Fritz bei den Dienstagswanderern, für die er mehr als lebte. Sein längjähriger Stellvertreter bei dieser Gruppe, Andreas Dätwyler erzählt:

Hast Du die grosse Anzahl der Senioren auch gesehen, welche soeben durchgewandert sind? So oder ähnlich haben viele Menschen jeweils an einem Dienstagnachmittag uns Senioren von der SAC Sektion Burgdorf wahrgenommen. Über 12 Jahre sind die Seniorenwanderungen an Dienstagnachmittagen von Fritz Adolf organisiert und geleitet worden. Bis ins letzte Detail organisiert wurden wir jeweils Tage vor den Wanderungen mit einer persönlichen E-Mail oder telefonischen Nachricht über die nächste Durchführung informiert. Von der Abfahrtszeit des Zuges oder der Autobusse bis hin zum reservierten Restaurant und wiederum über die Abfahrtszeiten zur Rückkehr mit dem öffentlichen Verkehr nach Burgdorf war alles geplant. Fritz hat nichts dem Zufall überlassen, zu sehr fühlte er sich verantwortlich für uns Teilnehmende. Mit viel Herzblut und Freude hat er uns kreuz und quer durch die Gegenden des Emmentals geführt und wir konnten dabei viel Neues erfahren und sehen. Gerne erinnern wir uns zurück an die vielen schönen Stunden beim Jubilarenessen oder an die Weihnachtsfeiern. Auch hier hat uns Senioren Fritz immer wieder überrascht, sei es mit dem Engagement einer Musikformation oder mit einem humoristischen Jahresrückblick zu den vergangenen zwölf Monaten.

Nun ist Fritz zu seiner letzten Wanderung aufgebrochen. Zurück bleiben bei uns die Kameradschaft und viele schöne Erinnerungen. Wir danken Fritz herzlich und sind in Gedanken bei Käthi, seiner Frau und den Familien seiner Kinder. Lieber Fritz, aufrichtigen Dank für alles was du für uns Senioren getan hast; gerne denken wir zurück an die schönen Stunden mit dir.

Verstorben

Steiner Walter, Burgdorf

Geboren: 22. April 1932

Eintritt SAC: 1996

Verstorben am 1. November 2020

Bernhard Christian, Lützelflüh-Goldbach

Geboren: 1942

Eintritt SAC: 1985

Verstorben im November 2020

Zumstein Hans, Burgdorf

Geboren: 31. Dezember 1934

Eintritt SAC: 2001

Verstorben im November 2020

Adolf Friedrich „Fritz“, Burgdorf

Geboren: 1. November 1944

Eintritt SAC: 2007

Verstorben am 23. November 2020

Flückiger Hans, Burgdorf

Geboren: 13. Februar 1944

Eintritt SAC: 1994

Verstorben am 1. Januar 2021



Wir entbieten den Angehörigen unser herzlichstes Beileid und werden unsere Clubkameraden in guter Erinnerung behalten.

Mutationen

Eintritte

Tschabold Christoph, 1975
Schlossstrasse 1, 2560 Nidau

Läderach Alexander, 1987
Kirchbühl 16, 3400 Burgdorf

Strahm Elisabeth, 1949
Ahornweg 11, 3400 Burgdorf

Köhler Kurt, 1952
Blümlisalpstrasse 32, 3627 Heimberg

Eichenberger Sandrine, 1995
Spitalackerstrasse 5, 3013 Bern

Stettler Silvan, 1995
Stockhornweg 8, 3127 Mühlethurnen

Moser Peter, 1956
Zeughausstrasse 4, 3400 Burgdorf

Rüegsegger Brigitte, 1964
Frommgutweg 18, 3400 Burgdorf

Franz Katharina, 1981
Häusern 266A, 3474 Rüedisbach

Gasser Patrick, 1989
Dorfstrasse 33, 3906 Saas-Fee

Wasylyszyn Michal, 1987
Thunstrasse 28, 3400 Burgdorf

Eintritte als Zusatzmitglied

Imhof-Klimm Theres, 1980, (Stammsekt. Emmental)
Lindenfeldweg 44, 3400 Burgdorf

Froelich Sabine, 1995, (Stammsekt. Emmental)
Kollerweg 30, 3006 Bern

Eintritt Familie

Schnyder Christoph, 1987 und **Bracher Sarah**, 1988
Weissensteinstrasse 1, 3400 Burgdorf

Übertritt von Sektion UTO

Hiller Rebecca, 1982
Max-Buri-Strasse 31, 3400 Burgdorf

Übertritt Familie von Sektion Brandis

Freiburghaus Marcel, 1977, **Cornelia**, 1979,
Dominik, 2004, **Yanik**, 2007, **Tim**, 2009 und
Fabio, 2012
Schuppenenstrasse 21, 3414 Oberburg

Austritte per 31.12.2020

Andermatt Eugen, 1939, Solothurn

Ruch Heinz, 1942, Burgdorf

Berger- Straub Annemarie, 1968, Burgdorf

Hess Gertrud, 1946, Burgdorf

Müller Walter, 1934, Ersigen

Zehnder Rudolf, 1947, Zimmerwald

Bürkholz Kat, 1973, Burgdorf

Kaufmann Hans Christian, 1939, Burgdorf

Schranz-Berends Hansueli, 1954, Burgdorf

Urech Bendicht, 1982, Burgdorf

Gatti Tina, 1980, Herzogenbuchsee

Austritt Familie per 31.12.2020

Ingold Bernhard, 1962 und **Beatrice**, 1958
Hasle-Rüegsau



Wir sind gerne für Sie da.

Bahnhofstrasse 2
400 Burgdorf
bekb.ch



B E K B | B C B E

Geburtstage

Viele feiern ihren Geburtstag meistens im Kreise ihrer Familie oder ihrer Freunde. Der SAC Burgdorf gratuliert speziell den Mitgliedern, die 80, 85, 90 oder älter geworden sind.

93 Jahre

Schaffer Hans, Lützelflüh-Goldbach 20. Januar

85 Jahre

Marti Kurt, Burgdorf 7. Januar

90 Jahre

Binggeli Gerhard, Hindelbank 11. Dezember

80 Jahre

Rauch Hans-Rudolf, Burgdorf 21. November

Baumgartner Stephanie, Burgdorf 29. November

Beutler Heinz, Burgdorf 11. Januar

Frauengruppe 80 Jahre

Huggenberger Margrit, Lützelflüh 6. November

Nachträglich herzlichen Glückwünsch und weiterhin viel Gesundheit und viele erfreuliche Tage.

Ueli Brawand
Präsident SAC Burgdorf



Organisation
Prozesse
Software

Konzepte
Evaluation
Umsetzung

symbium
Unternehmen & Mitarbeitende

**Dienstleistungen
rund um
Veränderungen
in Ihrem Unternehmen**

Symbium GmbH | Römerstrasse 31 | 4622 Egerkingen
Tel./Fax +41(0)62 544 66 36 | Mobil +41(0)79 287 19 15
info@symbium.ch | www.symbium.ch



Wildhorn
2303 m ü. M. Hütte SAC Cabane CAS

**Die attraktive Berghütte
als Zwischenhalt oder Ziel**

- Ski- & Schneeschuhtouren im Winter
- Wanderer, Alpinisten, Familien,
Schulen, Firmen, Vereine, etc. im Sommer
- Kurse & Ausbildungen in Eis & Fels

Hüttenwarte Monika & David Schmid
033 733 23 82, www.wildhornhuette.ch
facebook.com/wildhorn

P.P.

3400 Burgdorf

**WIR, DIE
GEBÄUDETECHNIKER.**

- für Planung Sanitär
- Fachkoordination
- Gutachten und Expertisen
- Solaranlagen
- Regenwassernutzung

DW

PROBST + WIELAND AG
Planung Haustechnik

PROBST + WIELAND AG | Kirchbergstrasse 189 | Postfach 1388 | 3401 Burgdorf
T: 034 420 04 04 | F: 034 420 04 05 | info@probst-wieland.ch | www.probst-wieland.ch



glecksteinhütte
grindelwald · 2317 m · SAC

Sarah & Christoph Sager-Benz

Hütte +41 (0)33 853 11 40
Privat +41 (0)33 821 08 54
+41 (0)79 355 12 60

welcome@gleckstein.ch
www.gleckstein.ch